

CERKIEW ŚWIĘTYCH APOSTOŁÓW PIOTRA I PAWŁA W SOSNOWICY

NR. REJ. ZABYTKÓW – A/144/50

ZALĄCZENIE

do pisma / pozwolenia / decyzji
organu ochrony zabytków

znak *144/50/2016*

z dnia *25 lipca 2016*

Z up. Lubelskiego Wojewódzkiego
Konservatora Zabytków

Jan Mąskiewicz
mgr Jan Mąskiewicz
Kierownik Delegatury
w Dialej Podgórskiej

Małgorzata Podgórska - Makal
Opr. Małgorzata Podgórska – Makal
Konservator dzieł sztuki
Upr. konserwatorskie 20/K/97
nr dypl. ASP w Warszawie 4997
20-282 Lublin
Ul. Królowej Jadwigi 6/7

LUBLIN

czerwiec 2016

HISTORIA

Uroczystość położenia kamienia węgielnego pod nową cerkiew odbyła się 14 lipca 1891. Antymins dla cerkwi przekazał biskup chełmski i warszawski Flawian. Prace budowlane trwały trzy lata. Poświęcenia nowej świątyni dokonał biskup lubelski Gedeon 11 maja 1894. Budowę cerkwi prowadziła firma budowlana Moczanowa z Dyneburga. Obiekt wymagał częściowych remontów już po kilkunastu latach od oddania do użytku liturgicznego i w związku z tym był poddawany częściowej renowacji w latach 1906 i 1908-1910. Pięć lat po zakończeniu ostatniego remontu, w lipcu 1915, prawosławni mieszkańcy Sosnowicy zostali ewakuowani na wschód. Cerkiew pozostawała nieczynna do kwietnia 1918. W 1921 cerkiew służyła społeczności 127 miejscowych wyznawców prawosławia. W 1923 była już ponownie siedzibą parafii, jednej z piętnastu prawosławnych placówek duszpasterskich w dekanacie chełmskim diecezji warszawsko-chełmskiej.

W ramach wywózek ludności ukraińskiej do ZSRR, a następnie Akcji „Wisła”, wszyscy wyznawcy prawosławia zamieszkali w Sosnowicy, w liczbie 500 osób, musieli opuścić miejscowość. Porzucona cerkiew w latach 50. XX w. służyła jako magazyn gromadzik. Jej wyposażenie uległo w tym czasie całkowitemu zniszczeniu.

Zgodę na przywrócenie cerkwi w Sosnowicy do pierwotnych funkcji Polski Autokęfaliczny Kościół Prawosławny otrzymał w 1966, jednak zdewastowany budynek został odnowiony dopiero w latach 90. XX wieku. Dokonano wówczas napraw dachu i stolarki drzwiowej. Prace remontowe przedłużały się z powodu braku niezbędnych środków.

Cerkiew w Sosnowicy od powstania diecezji lubelsko-chełmskiej w 1989 do 2003 roku była filią soboru katedralnego w Lublinie, zaś w 2003 stała się placówką filialną parafii w Horostycie. Do 1997 pozostawała jednak nadal nieczynna.

W 2012 trwała w niej kolejna faza prac remontowych, w ramach której m.in. odmalowano elewację świątyni, wymieniono stolarkę okienną w dzwonnicy, wymieniono pokrycie dachowe. Inwestycja była współfinansowana przez Ministerstwo Kultury i Dziedzictwa Narodowego.

OPIS

- Architekt: Wiktor Syczugow

Cerkiew w Sosnowicy wzniesiona jest na planie krzyża. Jest to obiekt jednonawowy; nawa ma kształt prostokąta i jest przykryta dachem czteropółaciowym, zwieńczonym cebulastą kopułą na ośmiobocznym bębnie. Niższe ramiona krzyża są wyodrębnione ryzalitowo, również na rzucie prostokąta, z dachami dwupółaciowymi. Prostokątny jest także przedsionek cerkwi, kryty dachem dwuspadowym. Pomieszczenie ołtarzowe cerkwi jest zamknięte poligonalnie!

Dzwonnica cerkwi zlokalizowana jest nad przedsionkiem, od frontu. Również i tę część cerkwi wieńczy cebulasta kopuła na cylindrycznym bębnie. Z zewnątrz cerkiew zdobią obramowania okien oraz pojedyncze fryzy podokapowe, schodkowe, kostkowe i z cegieł układanych ukośnie. Całość reprezentuje styl bizantyjsko-rosyjski z elementami klasycystycznymi.

CEL I ZAKRES REKONSTRUKCJI

W cerkwi trwają obecnie prace remontowe.

Z uwagi na obecność w pozostałych cerkwiach Lubelszczyzny, powstałych w tym samym okresie, dekoracji malarskich o określonych cechach stylistycznych, oraz biorąc pod uwagę charakter wnętrza, należy przypuszczać iż w cerkwi w Sosnowicy istniała pierwotnie jakaś dekoracja malarska, którą następnie zniszczono w skutek zawirowań dziejowych.

Proponowany wstępny projekt polichromii zakłada wykonanie dekoracji malarskich pasowych, których elementy zaczerpnięto z innych dekoracji cerkwi na Lubelszczyźnie.

Projekt zakłada wykonanie dekoracji pasowych – bordiur, obiegających glify okienne, znajdujących się także w glicyfach okiennych.

Duże partie ścian zostaną obwiedzione bordiurą, z podziałem na część górną i dolną. Dolne partie ścian do wysokości ikonostasu w postaci płycin obwiedzionych bordiurą.

Na podłęczach sklepienia bordiura w formie plecionki z rozetami. (w nawiązaniu do stylistyki ikonostasu.

W partii cokołu proponuje się wykonanie dekoracji w postaci chust lub opcjonalnie dekoracji płycinowej z marmoryzacją.

Na sklepieniu kolor błękitny z złotymi gwiazdkami – imitujący nieboskłon.

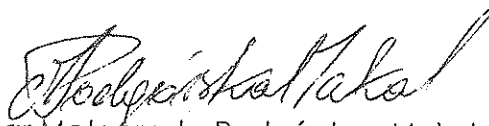
Proponowane rekonstrukcje pokazano na planszach.

Ogólna kolorystyka wnętrza – tło ścian w kolorze jasnej pastelowej czerwieni żelazowej, sklepienia – błękit, pasy bordiur jasne z kolorowym ornamentem

Kolorystyka przedstawiona na rysunkach może być myląca z uwagi na wady drukarskie.

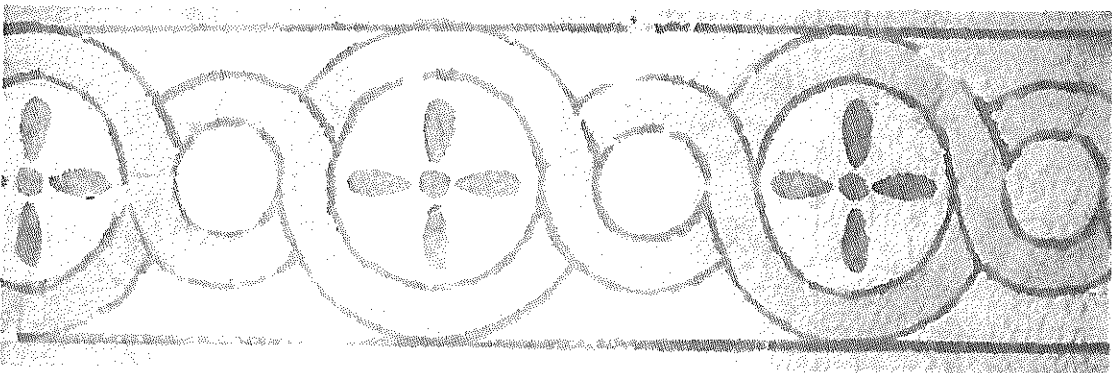
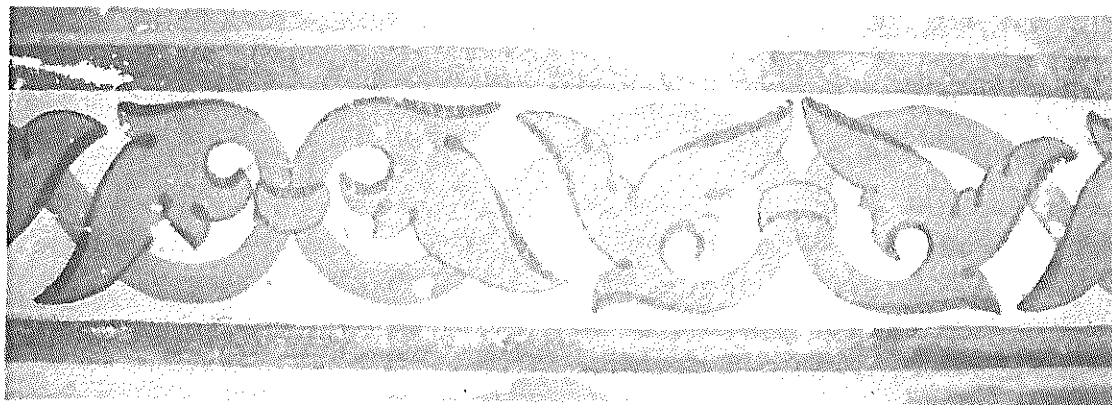
Proponowana technika wykonania – farba silikatowa Soldalit lub Optil f-my Keim.

Właściwa kolorystyka zostanie uzgodniona na podstawie prób wykonanych w obiekcie.

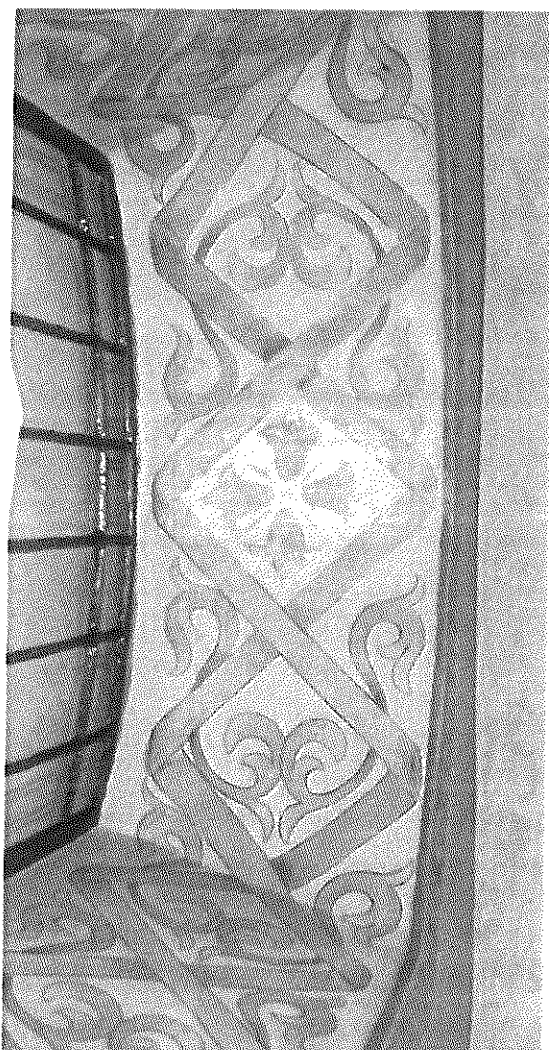


Opr. mgr Małgorzata Podgórska - Makal
Upr. konserwatorskie 20/K/97

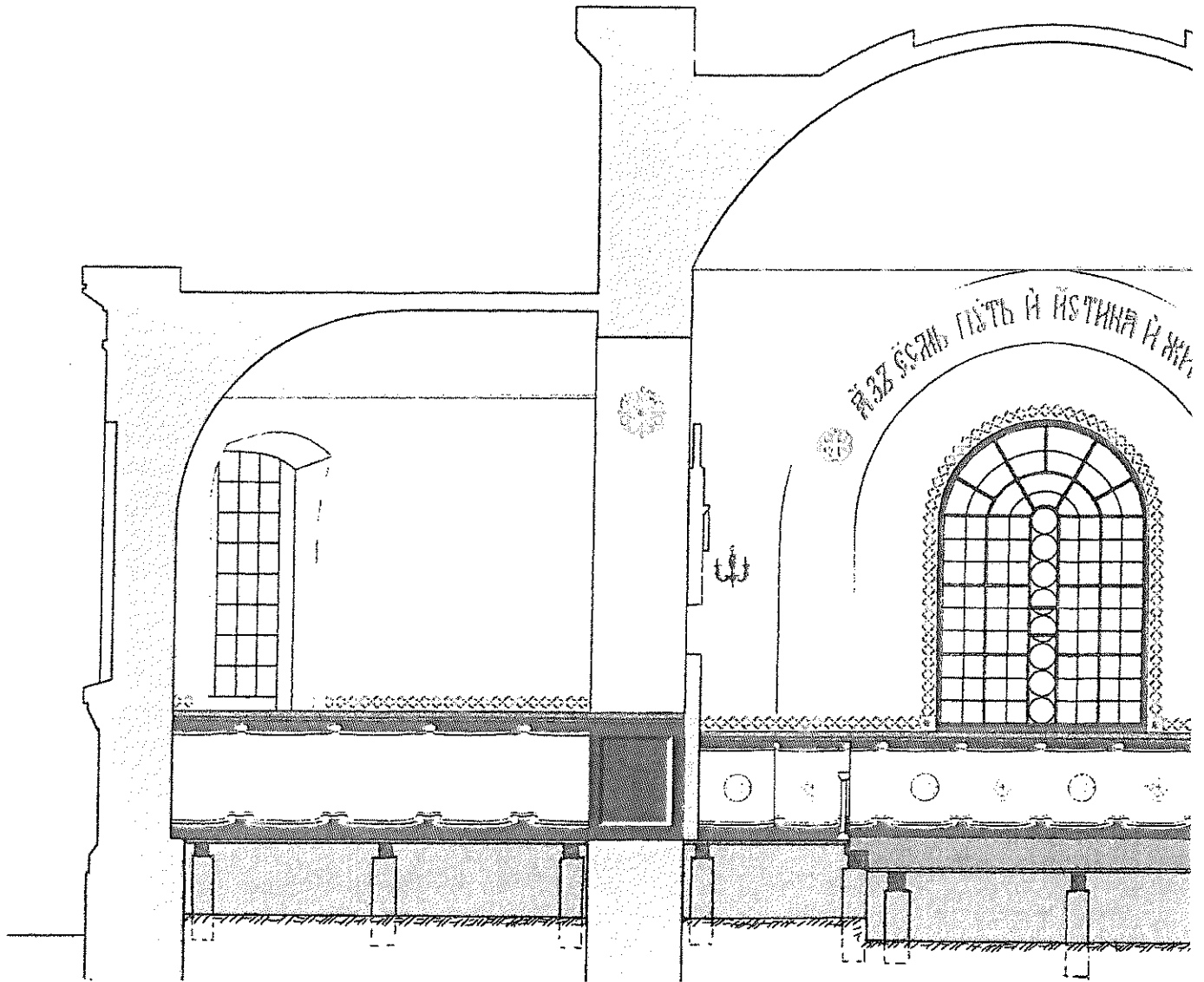
Lublin 20 czerwiec 2016



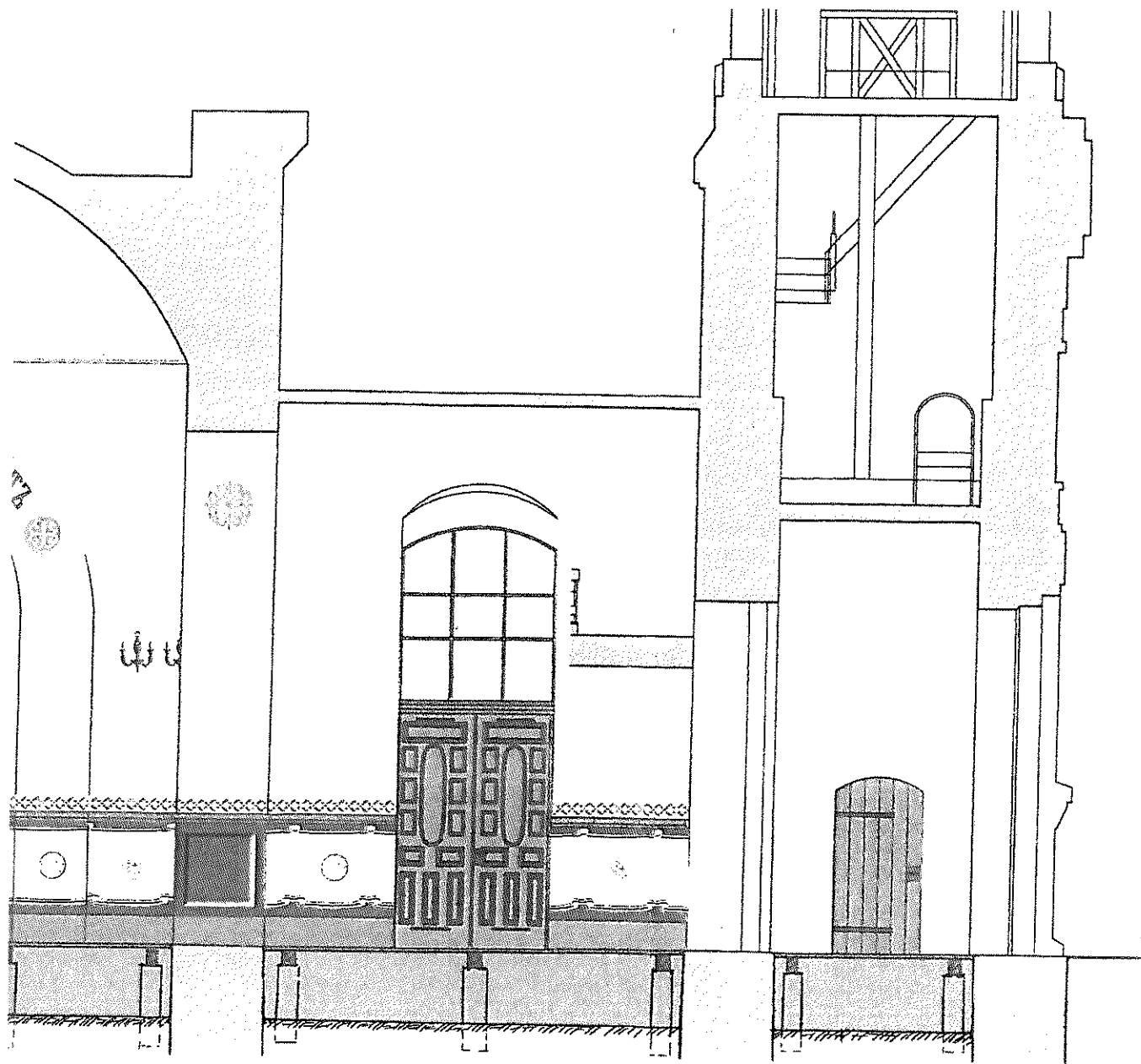
Propozycje bordiur do wykonania w cerkwi w Sosnowicy.



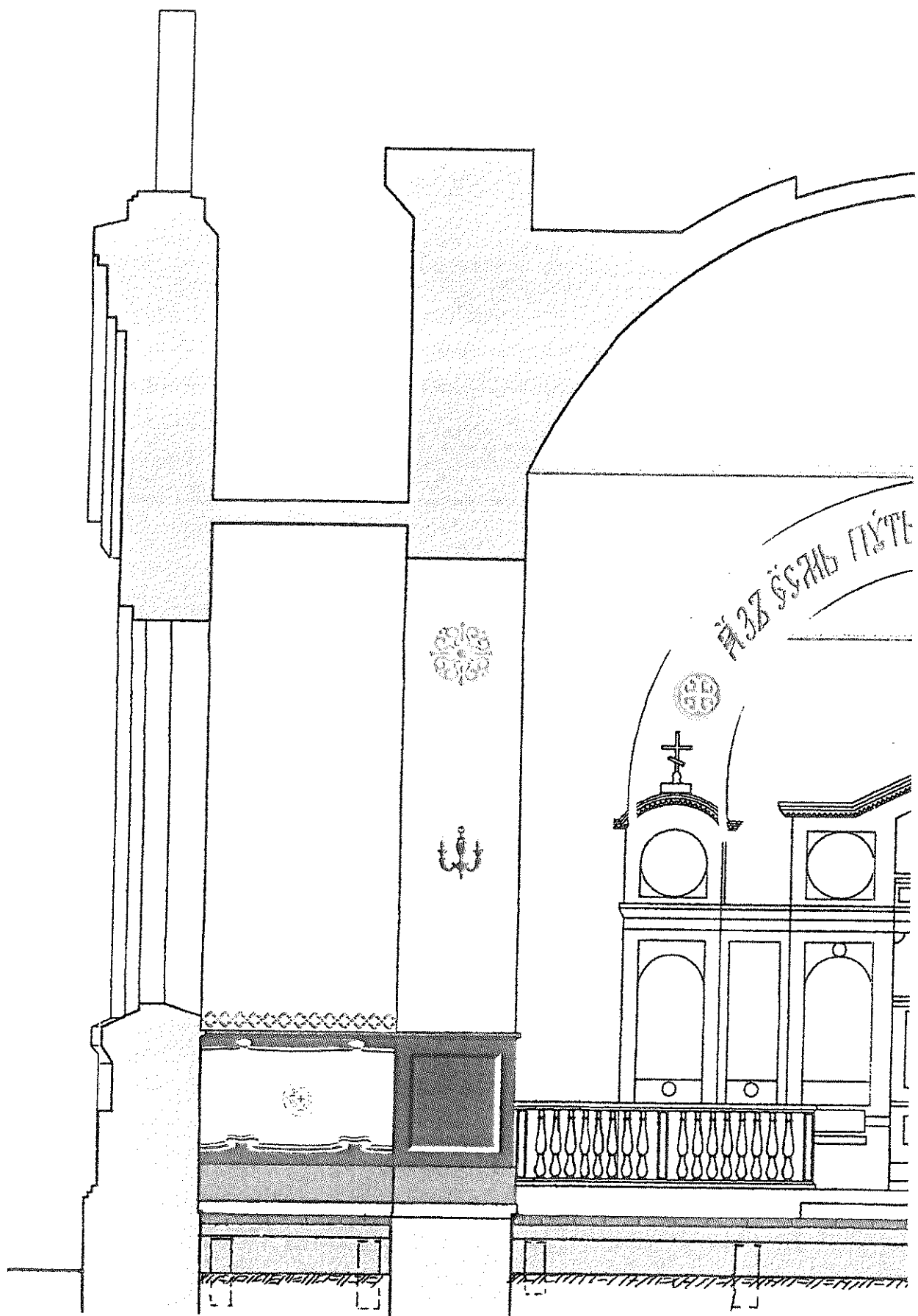
Propozycje bordiur do wykonania w cerkwi w Sosnowicy.



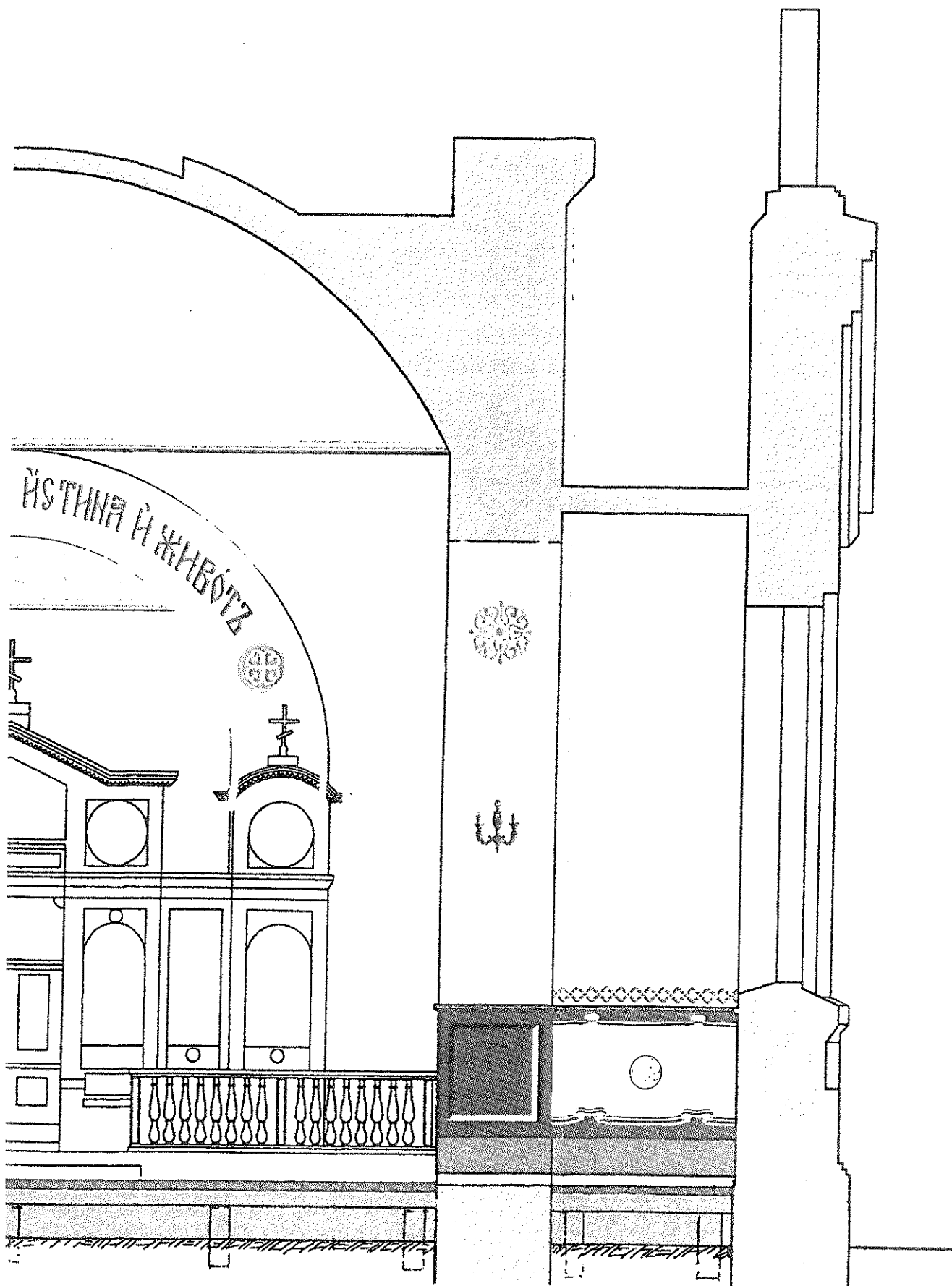
Wstępny projekt dekoracji m



rskiej w cerkwi w Sosnowicy.



Wstępny projekt dekora



alarskiej w cerkwi w Sosnowicy.